

RF § 140

Månadsrapport april 2025 Region Gotland

Ärendenummer: RS 2025/10

Regionfullmäktiges beslut

- Månadsrapport april 2025 för Region Gotland godkänns.
- De nämnder som prognostiserar underskott ska vidta åtgärder för att nå en budget i balans.

Sammanfattning

Månadsrapporten för april är den andra uppföljningsrapporten för året. Månadsrapporten är inte lika omfattande som delårsrapporterna och är i huvudsak inriktad på ekonomi.

Region Gotlands resultat för helåret prognostiseras till -54 miljoner kronor (mnkr), det är 25 mnkr bättre än i delårsrapport 1 då årsprognosen var -79 mnkr. Det är framför allt skatteintäkter som blivit bättre jämfört med delårsrapport 1.

Nämndernas sammanlagda årsprognos visar på en budgetavvikelse på -126 mnkr, det är 4 mnkr bättre än i delårsrapport 1 då prognosen var -130 mnkr. Fyra nämnder prognostiserar underskott för helåret. Hälso- och sjukvårdsnämnden har det största underskottet på -80 mnkr. Stora underskott finns även i tekniska nämnden (-28 mnkr) och barn och utbildningsnämnden (-24 mnkr). I förhållande till sin budget har miljö- och byggnämnden procentuellt sett en stor prognostiserad negativ budgetavvikelse på totalt -10 mnkr.

Nämndernas budgetavvikelse i perioden är 17 mnkr (5 mnkr, delår 1). Två av sju nämnder har negativ budgetavvikelse i perioden; tekniska nämnden och hälso- och sjukvårdsnämnden. Resterande fem nämnder har positiv budgetavvikelse i perioden.

Det ackumulerade sjuktalet för perioden januari-mars 2025 uppgår till 7,0 %. Jämfört med samma period föregående år är det en ökning med 0,7 procentenheter.

Antalet månadsanställda medarbetare uppgick i mars 2025 till 6 918, det är en minskning jämfört med mars 2024 med 43 medarbetare. Den faktiskt arbetade tiden för månads- och timavlönade omräknat till heltidsarbetare var 5 503 i perioden januari - mars 2025. Det är en minskning med 121 heltidsarbetare i jämförelse med samma period 2024.

Bedömning

Årsprognosen har förbättrats något jämfört med delårsrapport 1 men visar fortsatt på ett negativt resultat på -54 mnkr. Förbättringen i årsprognosen

sedan delårsrapport 1 beror framför allt på att skatteintäkterna väntas bli högre enligt den senaste skatteprognosen från april 2025.

Nämnderna prognostiserar fortsatt en stor negativ budgetavvikelse på -126 mnkr för 2025. I delårsrapport 1 rapporterade alla nämnder att åtgärder pågår för att minska kostnaderna och/eller höja intäkterna. Trots detta är prognosen fortsatt negativ vilket innebär att det krävs ett fortsatt arbete med att se över utbud och effektiviseringar i samtliga verksamheter.

Ingen ny prognos för balanskravsresultatet har gjorts i den här rapporten. I delårsrapport 1 beräknades balanskravsresultatet till -29 mnkr. Förbättringen av prognosen för skatteintäkter och att nämndernas budgetavvikelse är något lägre, bidrar till att balanskravsresultatet går mot noll. Dock ligger resultatet betydligt lägre än det finansiella målet om att årets resultat ska uppgå till minst 2 procent av skatteintäkter, utjämningsbidrag och generella statsbidrag (RF 2023-11-20 § 202). Det innebär ett positivt resultat på cirka 150 mnkr.

Ärendets behandling under mötet

Anförande hålls av Meit Fohlin (S), Filip Reinhag (S), Håkan Ericsson (S), Mariette Nicander (M), Anna Hrdlicka (L), Rolf Öström (M), Oscar Lindster (S), Eva Ahlin (C) och Saga Carlgren (V).

Meit Fohlin (S) tillstyrker regionstyrelsens förslag. I detta instämmer Filip Reinhag (S), Mariette Nicander (M) och Rolf Öström (M).

Ordförande ställer proposition på regionstyrelsens förslag och finner att det bifalls.

Beslutsunderlag

Månadsrapport april Region Gotland 2025-05-20
Regionstyrelseförvaltningens tjänsteskrivelse 2025-05-20
Regionstyrelsen 2025-06-18, § 285

Skickas till

Samtliga nämnder.

RF § 148

Återremiss. Riktlinje för nödsvattenförsörjning

Ärendenummer: RS 2024/2172

Regionfullmäktiges beslut

- Riktlinje för nödvattenförsörjning fastställs.

Sammanfattning

Riktlinjen för nödvattenförsörjning utgör ett gemensamt ramverk för hur Region Gotland ska hantera störningar i dricksvattenförsörjningen inom ramen för sitt geografiska områdesansvar. Den baseras på gällande lagstiftning och erfarenheter från tidigare händelser, och syftar till att säkerställa att kritiska vattenbehov kan tillgodoses under samhällsstörningar samt att åtgärder genomförs samordnat och effektivt. Riktlinjen tydliggör ansvarsfördelning och prioriteringsprinciper.

Riktlinjen innehåller en prioriteringsordning för nödvatten i sex nivåer, där vattenresurser ska fördelas utifrån behov och kritikalitet – med fokus på att skydda liv och hälsa, upprätthålla viktiga samhällsfunktioner och minimera påverkan på miljö och samhällsvärden. Verksamhetens kontinuitetsplanering föreslås ta höjd för en uthållighet om minst två veckor vid behov av nödvattenförsörjning. Beroende på störningens omfattning och varaktighet kan denna planeringshorisont dock behöva förlängas, exempelvis upp till tre månader.

Varje nämnd och bolag inom Region Gotland ansvarar för att säkerställa att det finns kontinuitetsplanering för de egna verksamheterna, där vattenrelaterade störningar beaktas och rutiner finns för att anpassa och upprätthålla verksamheten under en sådan händelse. Tekniska nämnden har ett särskilt ansvar som VA-huvudman. Invånare och externa aktörer, inklusive verksamheter med enskild vattenförsörjning, förväntas ha egen beredskap enligt nationella riktlinjer, med möjlighet att klara sig i minst sju dagar utan extern försörjning.

Bedömning

Samtliga nämnder ställer sig i huvudsak positiva till den föreslagna prioriteringsordningen. I sina yttranden har nämnderna lämnat olika förslag på hur specifika verksamheter bör placeras inom prioriteringsklasserna. Synpunkterna speglar respektive nämnds behov, men riktlinjen ska ange en övergripande prioriteringsstruktur. Den exakta placeringen av verksamheter bör hanteras i nödvattenplanen, som är av mer operativ karaktär.

Flera nämnder efterfrågar tydligare beskrivning av ansvarsfördelning än vad riktlinjen anger, särskilt gällande planering, samordning och hantering av nödvatten vid en faktisk störning. Viss otydlighet kan härledas till reglementen

och andra styrdokument, vilket ligger utanför riktlinjens omedelbara tillämpningsområde men kan behöva ses över parallellt. Riktlinjen är inte ett operativt dokument. Den operativa planeringen ska tas fram inom ramen för tekniska nämndens nödvattenplan, i nära samverkan med berörda aktörer. Det finns därmed behov av att klargöra hur riktlinjen förhåller sig till tekniska nämndens nödvattenplan samt andra beredskaps- och kontinuitetsdokument.

Verksamheter bör utgå från en planeringshorisont på minst två veckor för att kunna upprätthålla sin verksamhet vid samhällsstörningar. Två veckor bedöms som en rimlig miniminivå framför allt i scenarier där vattentillgång helt saknas. Samtidigt visade erfarenheterna från vattenstörningen 2023, att det i vissa fall krävs betydligt längre uthållighet än så – särskilt när störningen är långvarig men vatten fortfarande finns i ledningsnätet.

Mot denna bakgrund kan det finnas skäl att komplettera riktlinjen med en bilaga som beskriver olika planeringsförutsättningar och tidshorisonter. En sådan bilaga skulle ge verksamheterna bättre stöd i att anpassa sina beredskapsåtgärder efter olika typer av störningar – där en planeringshorisont på upp till tre månader kan vara både relevant och nödvändig i vissa fall.

Riktlinjen för nödvattenförsörjning utgör ett nödvändigt och efterfrågat ramverk för Region Gotlands beredskap vid dricksvattenstörningar. Genom att tydliggöra ansvarsfördelning och fastställa en gemensam prioriteringsordning skapar den förutsättningar för ett snabbt och samordnat agerande. Riktlinjen stärker den interna samordningen och har genom remissarbetet även belyst viktiga utvecklingsområden inför det fortsatta beredskapsarbetet.

Bedömning av konsekvenser i tvärperspektiv

1. Rättslig grund/rättsligt perspektiv

Riktlinjen bedöms vara förenlig med gällande lagstiftning. Enligt lagen om allmänna vattentjänster (2006:412) åligger det kommunerna att säkerställa tillgången till dricksvatten även vid störningar. Lagen om kommuners och regioners åtgärder inför och vid extraordinära händelser i fredstid och höjd beredskap (2006:544) ställer krav på att risk- och sårbarhetsanalyser genomförs samt att beredskapsplaner tas fram för att hantera kriser. Därtill ställer Livsmedelsverkets föreskrifter om dricksvatten (LIVSFS 2022:12) krav på kvalitet och säkerhet i dricksvattenförsörjningen, och kommunallagen (2017:725) anger ramarna för kommuners ansvar och styrning, vilket indirekt påverkar arbetet med nödvattenförsörjning.

Innehållet i riktlinjen har även stämts av mot betänkandet *Ökad VA-beredskap – trygg dricksvattenförsörjning i hela landet* (SOU 2024:82). Riktlinjens utformning ligger i linje med utredningens förslag, särskilt vad gäller behovet av en tydlig prioriteringsordning, lokal förankring av ansvar och förmåga till snabbt agerande vid störningar i dricksvattenförsörjningen.

2. Ekonomiskt perspektiv

Riktlinjen för nödvattenförsörjning bedöms inte medföra nya formella åtaganden, utan konkretiserar det ansvar som redan åvilar varje nämnd enligt ansvarsprincipen – med viss reservation för nödvatten till enskilda hushåll vid extraordinära händelser (se vidare under avsnitt 5). Däremot kan riktlinjen tydliggöra behovet av beredskapsåtgärder som tidigare inte varit fullt ut planerade eller budgeterade. Om en nämnd bedömer att riktlinjen medför nya åtaganden, bör dessa identifieras och hanteras inom ramen för befintlig ansvarsfördelning och styrning. Beroende på hur åtgärderna prioriteras inom ordinarie budgetram kan viss ekonomisk påverkan uppstå, särskilt vid längre störningar.

3. Barnperspektiv

Riktlinjen är i linje med barnkonventionens grundprinciper, exempelvis artikel 6. Barn kan bli särskilt utsatta vid samhällsstörningar (kriser och krig). Riktlinjen bidrar till ökad förmåga att hantera samhällsstörningar som i förlängningen bidrar till barnets bästa.

4. Jämställdhetsperspektiv

Ej aktuellt.

5. Landsbygdssäkring/geografiskt perspektiv

På Gotland har en stor andel fastigheter enskild vatten- och avloppsförsörjning, främst på landsbygden. I dagsläget ingår det inte i teknikförvaltningen uppdrag att ombesörja nödvatten till dessa hushåll. Med hänsyn till Region Gotlands geografiska områdesansvar, vilket aktualiseras i lagen (2006:544) om kommuners och regioners åtgärder inför och vid extraordinära händelser (LEH), som omfattar hela Gotlands befolkning kan detta innebära behov av insatser för hushåll med enskild vattenförsörjning, vid händelser som bedöms som extra ordinära och riskerar att påverka människors hälsa och grundläggande försörjning. I SOU 2024:82 – Ökad VA-beredskap lyfts behovet av att förtydliga ansvar, finansiering och genomförande av nödvatten till hushåll med enskild vattenförsörjning. Utredningen pekar på osäkerhet i dag och behovet av tydligare nationell vägledning, särskilt för kommuner med stort geografiskt ansvar.

Mot denna bakgrund finns behov av att Region Gotland närmare analyserar hur beredskapen för hushåll med enskild vattenförsörjning bör hanteras, i linje med LEH och de förslag som lagts fram i utredningen.

6. Klimat och miljöperspektiv

Ej aktuellt.

Ärendets behandling under mötet

Anförande hålls av Mariette Nicander (M) och Ola Matthing (MP).

Mariette Nicander (M) tillstyrker regionstyrelsens förslag. I detta instämmer Ola Matthing (MP).

Ordförande ställer proposition på regionstyrelsens förslag och finner att det bifalls.

Beslutsunderlag

Riktlinje för nödvattenförsörjning 2025-05-20

Regionstyrelseförvaltningens tjänsteskrivelse 2025-05-20

Regionstyrelsen 2025-06-18, § 295

Skickas till

Samtliga nämnder och förvaltningsledningar

RF § 149

Uppdrag. Översyn av reglementen och ägardirektiv för förtydligande av ansvar för krisberedskap

Ärendenummer: RS 2025/1183

Regionfullmäktiges beslut

- Informationen tas emot och återrapporteringen godkänns.
- En ny rubrik och bestämmelse, 1 kap. 26 §, i reglemente med allmänna bestämmelser för regionstyrelsen och övriga nämnder om ansvar vid krisberedskap och höjd beredskap införs med den utformning som framgår av denna tjänsteskrivelse. Bestämmelsen träder i kraft när protokollet justerats.

Jäv

Lina Runander (M) anmäler jäv och deltar inte i handläggningen av ärendet.

Sammanfattning

Vid regionstyrelsens sammanträde den 22 april 2025, § 177, (RS 2024/2310) gavs uppdrag att återrapportera till regionstyrelsen i juni 2025:

- RS 2025/1183 - Regiondirektören får i uppdrag att se över reglementen och ägardirektiv i syfte att förtydliga ansvaret för krisberedskap i nämnder och bolag.

Uppdraget baseras på revisionsrapporten avseende krisberedskap.

Två andra uppdrag gavs även utifrån revisionsrapporten som återrapporteras till regionstyrelsen, för mer information om dessa se ärende RS 2025/1184 och RS 2025/1185.

Nedan redovisas uppdraget, dels avseende reglementen och dels ägardirektiv.

Reglementen

Regionstyrelsen föreslår att en generell skrivning införs i det allmänna reglementet (Reglemente med allmänna bestämmelser för regionstyrelsen och övriga nämnder 2017-12-18, § 241) om nämnders ansvar vid krisberedskap och höjd beredskap genom en ny bestämmelse sist i kapitel 1:

”Krisberedskap och höjd beredskap

26 § Om inte annat framgår av lag, annan föreskrift, överenskommelse eller internt styrdokument, ska varje nämnd i den omfattning som är rimlig med hänsyn till verksamhetens omfattning och dess resurser skaffa sig erforderlig beredskap för en tillfredsställande hantering vid frestida kriser och höjd beredskap.”

Ägardirektiv

Vid revisorernas granskning av Region Gotlands krisberedskap framkom att GotlandsHem bör säkerställa att bolagets ansvar för krisberedskap framgår i relevanta styrdokument. Revisorerna föreslår att detta ansvar regleras i ägardirektivet.

GotlandsHem har, med anledning av den kommande koncernbildningen, fått i uppdrag av Region Gotland att se över sin bolagsordning. Ett förtydligande av bolagets ansvar för krisberedskap kommer därför att införas i bolagsordningen, och inte i ägardirektivet. Revideringen av bolagsordningen sker i samband med driftsättning av den nya koncernen och fastställs därefter av regionfullmäktige.

Regionstyrelsen har även gett i uppdrag att se över ägardirektiven för övriga bolag i syfte att tydliggöra ansvaret för krisberedskap. Frågan kommer att behandlas i kommande ägardialoger under kvartal 2 och kvartal 3 år 2025. Beslut i regionfullmäktige planeras till kvartal 4, med efterföljande justeringar av ägardirektiv i samband med bolagsstämmor under 2026.

Inriktningen är att de bolag som Region Gotland äger till 100 procent ska ges i uppdrag att förtydliga sitt ansvar för krisberedskap. För bolag där Region Gotland endast är delägare sker detta arbete i dialog med övriga ägare.

Bedömning

Regionstyrelsen bedömer att ovan föreslagna åtgärder i reglementen respektive i ägardirektiv/bolagsordning förtydligar ansvaret för krisberedskap i nämnder och bolag.

Ärendets behandling under mötet

Lina Runander (M) anmäler jäv och deltar inte i handläggningen av ärendet.

Ordförande ställer proposition på regionstyrelsens förslag och finner att det bifalls.

Beslutsunderlag

Regionstyrelseförvaltningens tjänsteskrivelse 2025-05-20
Regionstyrelsen 2025-06-18, § 292

Skickas till

Nämnder och bolag

RF § 151

Återrapportering av uppdrag. Ny process för medborgarförslag

Ärendenummer: RS 2023/1397

Regionfullmäktiges beslut

- Regionfullmäktige beslutar att Gotlandsförslag ska ersätta medborgarförslag från 1 oktober 2025.
- Utvärdering ska ske efter ett år.

Sammanfattning

Regionstyrelseförvaltningen fick 2023-05-30 (RS 2023/1397) i uppdrag att genomlysas arbetssättet och ta fram en ny process för hur arbetet med medborgarförslag kan bli mer strukturerat och effektivt. Bakom uppdraget ligger bland annat den stora mängd inkomna medborgarförslag som påverkar teknikförvaltningen och tekniska nämnden. De lägger mycket resurser på hanteringen av medborgarförslagen och upplever inte nyttan av detta i relation till resursåtgången.

Bedömning

Efter genomförd omvärldsbevakning och i kontakt med andra kommuner kan det konstateras att en ny process framstår som mer kostnadseffektiv, kräver mindre administration och blir mer öppen mot medborgarna då Gotlandsförslagen kommer att publiceras på Region Gotlands hemsida. De förtroendevalda får också en uppfattning om vilka frågor som är av allmänt intresse eftersom det finns krav på att mer än en person stödjer förslaget. Regionstyrelsen gör därför bedömningen att Gotlandsförslag ska ersätta medborgarförslag, och regiondirektören får i uppdrag att återkomma med förslag på nödvändiga ändringar i reglemente och styrdokument.

Bedömning av konsekvenser i tvärperspektiv

1. Rättslig grund/rättsligt perspektiv

Bedömning är att det är i enlighet med kommunallagens intention att ta vara på kommuninvånarnas möjlighet till inflytande.

2. Ekonomiskt perspektiv

Varje behandling av ett medborgarförslag tar resurser i anspråk och innebär därmed kostnader för Region Gotland. Genom krav på att fler än en medborgare står bakom och stödjer ett förslag används resurserna till de frågor som har ett större intresse för medborgarna. Införande av teknisk lösning finns i nuvarande e-tjänsteplattform och medför inga merkostnader.

3. Barnperspektiv

Bedömningen är att ny process inte medför några förändringar. Alla som är folkbokförda på Gotland har möjlighet att lämna förslag.

4. Jämställdhetsperspektiv

Bedömningen är att ny process inte medför några förändringar. Alla som är folkbokförda på Gotland har möjlighet att lämna förslag. Idag lämnas majoriteten av medborgarförslag in via en e-tjänst. Några få kommer in via blankett, denna möjlighet kommer att säkras upp i form av administrativ hjälp.

5. Landsbygdssäkring/geografiskt perspektiv

Inte aktuellt.

6. Klimat och miljöperspektiv

Inte aktuellt.

Ärendets behandling under mötet

Anförande hålls av Maya Arfvidson (MP), Saga Carlgren (V), Sara Lidqvist (KD), Filip Reinhag (S), Mariette Nicander (M), Anna Hrdlicka (L) och Eva Ahlin (C).

Ordförande yrkar att namnet e-förslag byts ut till Gotlandsförslag.

Saga Carlgren (V) tillstyrker regionstyrelsens förslag. I detta instämmer Sara Lidqvist (KD), Filip Reinhag (S), Anna Hrdlicka (L) och Eva Ahlin (C).

Ordförande ställer proposition på regionstyrelsens förslag med eget yrkande och finner att det bifalls.

Beslutsunderlag

Regionstyrelseförvaltningens tjänsteskrivelse 2025-02-26

Regionstyrelsen 2025-04-01, § 134

Uppdrag § 152, 2023-05-30 (RS 2023/1397)

Skickas till

Samtliga nämnder.

RF § 152

Ändring av reglemente och regionfullmäktiges arbetsordning med anledning av ny process för medborgarförslag

Ärendenummer: RS 2025/1379

Regionfullmäktiges beslut

- Föreslagna ändringar i regionfullmäktiges arbetsordning och i reglementet med allmänna bestämmelser för regionstyrelsen och övriga nämnder antas.
- Ändringarna införs under förutsättning att regionfullmäktige fattar beslut om ny process för medborgarförslag i enlighet med regionstyrelsens förslag 2025-04-01, § 134.

Sammanfattning

Regionstyrelseförvaltningen fick 2023-05-30 (RS 2023/1397) i uppdrag att genomlysas arbetssättet och ta fram en ny process för hur arbetet med medborgarförslag kan bli mer strukturerat och effektivt. Regionstyrelsen beslutade 2025-04-01, § 134 att föreslå för regionfullmäktige att ersätta medborgarförslag med e-förslag från den 1 oktober 2025. I samband med beslutet gavs regiondirektören i uppdrag att till regionfullmäktige den 22 september 2025 återkomma med förslag på nödvändiga ändringar i reglemente och styrdokument.

Nuvarande arbetssätt innebär att varje inkommet medborgarförslag ska utredas och handläggas innan politiskt beslut tas.

Det nya förslaget till arbetssätt innebär att ett inskickat förslag publiceras på Region Gotlands hemsida och blir röstningsbart. Vid 50 röster inom 30 dagar kommer förslaget att gå vidare för handläggning och politiskt beslut.

För att genomföra förändringen behöver regionfullmäktiges arbetsordning och reglementet med allmänna bestämmelser för regionstyrelsen och övriga nämnder revideras. Regionstyrelsen föreslår att den nya processen får namnet Gotlandsförslag, vilket använts som arbetsnamn under utredningsarbetet.

Bedömning

Regionstyrelseförvaltningen gör bedömningen att föreslagna ändringar införs i regionfullmäktiges arbetsordning § 32 och reglemente med allmänna bestämmelser för regionstyrelsen och övriga nämnder 1 kap. § 16, under förutsättning att regionfullmäktige fattar beslut om införande av ny process för medborgarförslag i enlighet med regionstyrelsens förslag 2025-06-18, § 134.

Bedömning av konsekvenser i tvärperspektiv

1. Rättslig grund/rättsligt perspektiv

Bedömningen är att förändringarna är i enlighet med kommunallagens intention att ta vara på kommuninvånarnas möjlighet till inflytande.

2. Ekonomiskt perspektiv

Ej aktuellt.

3. Barnperspektiv

Ej aktuellt.

4. Jämställdhetsperspektiv

Ej aktuellt.

5. Landsbygdssäkring/geografiskt perspektiv

Ej aktuellt.

6. Klimat och miljöperspektiv

Ej aktuellt.

Ärendets behandling under mötet

Anförande hålls av Saga Carlgren (V), Maya Arfvidson (MP), Filip Reinhag (S), Martin Nilsson (MP), Per Edman (V), Anna Hrdlicka (L), Micke Seid (MP), Pieter Barnard (V) och Greger Eneqvist (S).

Filip Reinhag (S) tillstyrker regionstyrelsens förslag. I detta instämmer Greger Eneqvist (S).

Saga Carlgren (V) yrkar att under rubriken "Gotlandsförslag" i *reglementet med allmänna bestämmelser för regionstyrelsen och övriga nämnder* ändra från 50 till 25 röster. I detta instämmer Maya Arfvidson (MP), Martin Nilsson (MP) och Pieter Barnard (V).

Anna Hrdlicka (L) yrkar att under rubriken "Gotlandsförslag" i *reglementet med allmänna bestämmelser för regionstyrelsen och övriga nämnder* ändra från 50 till 20 röster.

Ordförande ställer proposition på regionstyrelsens förslag, Saga Carlgrens (V) yrkande och Anna Hrdlickas (L) yrkande och finner att regionstyrelsens förslag vinner bifall. Votering begärs.

För att utse motförslag till huvudförslaget ställer ordförande proposition på Saga Carlgrens (V) yrkande och Anna Hrdlickas (L) yrkande och finner att Saga Carlgrens yrkande utses som motförslag.

Som propositionsordning i omröstningen gäller ja-röst för att bifalla regionstyrelsens förslag och nej-röst för att bifalla Saga Carlgrens (V) yrkande. Omröstningen ger 52 ja-röster och 18 nej-röster. 1 ledamot är frånvarande. **Av bilaga till protokollet framgår hur var och en röstat.**

Ordförande finner att regionfullmäktige beslutar i enlighet med regionstyrelsens förslag.

Beslutsunderlag

Regionstyrelsen 2025-04-01, § 134

Regionstyrelseförvaltningens tjänsteskrivelse 2025-07-08

Regionfullmäktiges arbetsordning § 32

Reglemente med allmänna bestämmelser för regionstyrelsen och övriga nämnder 1 kap. § 16

Regionstyrelsen 2025-09-02, § 353

Skickas till

Samtliga nämnder

Bilaga § 152 Votering. Ändring av reglemente och regionfullmäktiges arbetsordning med anledning av ny process för medborgarförslag

Rösta ja för att bifalla regionstyrelsens förslag, rösta nej för yrkande om att sänka gränsen från 50 till 25 röster.

Resultat

Ja 52

Nej 18

Ej röstat 1

4	Mariette Nicander (M)	Ja
5	Håkan Onsjö (M)	Ja
6	Inger Harlevi (M)	Ja
8	Lina Runander (M)	Ja
9	Niklas Carlberg (M)	Ja
10	Rolf Öström (M)	Ja
11	Michaela Challnius (M)	Ja
12	Mikael Blad (M)	Ja
13	Kjell Broander (M)	Ja
14	Eva Nypelius (C)	Ja
15	Lars Thomsson (C)	Ja
16	Fredrik Gradelius (C)	Ja
17	Eva Ahlin (C)	Ja
19	Stefan Nypelius (C)	Ja
20	Bibbi Olsson (C)	Ja
21	Karl-Johan Boberg (C)	Ja
22	Gunnel Lindby (C)	Ja
25	Anna Andersson (C)	Ja
26	Björn Dahlström (C)	Ja
29	Sara Lidqvist (KD)	Ja
30	Johan Asplund (--)	Ja
31	Meit Fohlin (S)	Ja
32	Filip Reinhag (S)	Ja
33	Jenny Larsson (S)	Ja
34	Oscar Lindster (S)	Ja
35	Kristiina Hansson (S)	Ja
38	Tommy Gardell (S)	Ja

39	Hanna Westerén (S)	Ja
40	Håkan Ericsson (S)	Ja
41	Greger Eneqvist (S)	Ja
42	Tony Johansson (S)	Ja
43	Helena Bogsjö (S)	Ja
44	Linus Gränsmark (S)	Ja
45	Helen Coughlin Sjögren (S)	Ja
46	Mikael Nilsson (S)	Ja
47	Katrina Ansarfwe (S)	Ja
48	Christer Engelhardt (S)	Ja
49	Bo Björkman (S)	Ja
50	Charlotte Andersson (S)	Ja
52	Patrik Gardelin (S)	Ja
66	Wolge Ståhl (SD)	Ja
201	Berit Cedergren-Onsjö (M)	Ja
203	Elisabet Herlitz (M)	Ja
204	Roger Wärn (M)	Ja
205	Aydin Akyüz (M)	Ja
209	Eva Gahnström (C)	Ja
211	Ulf Hammarlund (C)	Ja
212	Eva Engström (C)	Ja
219	Christer Wetterlund (S)	Ja
220	Maria Alstäde (S)	Ja
221	Magnus Ekström (S)	Ja
222	Carin Rosell (S)	Ja
27	Anna Hrdlicka (L)	Nej
28	Frans Brozén (L)	Nej
54	Saga Carlgren (V)	Nej
55	Jörgen Benzler (V)	Nej
56	Victoria Öjefors Quinn (V)	Nej
57	Per Edman (V)	Nej
58	Pieter Barnard (V)	Nej
59	Linda Wagenius (V)	Nej
61	Micke Seid (MP)	Nej
62	Maya Arfvidson (MP)	Nej
63	Martin Nilsson (MP)	Nej
64	Lars Engelbrektsson (SD)	Nej
65	Björn Hansson (SD)	Nej

70	Michael Stenberg (--)	Nej
235	Ola Matthing (MP)	Nej
236	Per Vretling (SD)	Nej
238	Anita Ljustell (SD)	Nej
239	Inga-Lill Silvergren (SD)	Nej

RF § 154

Tillägg i sammanträdesplan för regionstyrelsen och regionfullmäktige 2026

Ärendenummer: RS 2025/1093

Regionfullmäktiges beslut

- Förslag till tillägg i sammanträdesplan 2026 för regionstyrelsen och regionfullmäktige fastställs.

Sammanfattning

Regionfullmäktige beslutade den 16 juni 2025 att fastställa sammanträdesplan för 2026. I planen saknades datum för regionfullmäktiges och regionstyrelsens konstituerande sammanträden efter allmänt val till regionfullmäktige genomförts i september 2026.

Av 5 kap. 9 § kommunallagen framgår att ledamöter och ersättare i regionfullmäktige väljs för fyra år räknat från och med den 15 oktober valåret. Det innebär att de nyvalda ledamöterna och ersättarna tillträder sina förtroendeuppdrag den 15 oktober valåret.

Av 6 § regionfullmäktiges arbetsordning framgår att det är då val av fullmäktige har ägt rum i hela landet sammanträder det nyvalda fullmäktige första gången i oktober. Vidare framgår att det är ålderspresidenten som bestämmer dag och tid för det första sammanträdet efter samråd med regionstyrelsens presidium.

Vid regionfullmäktiges konstituerande sammanträde väljs fullmäktiges presidium och valberedning. Vidare väljs ledamöter och ersättare till regionstyrelsen och krisledningsnämnden, och regionråd utses.

Regionstyrelsen föreslår att sammanträdesplanen kompletteras med att datum för regionfullmäktiges och regionstyrelsens konstituerande sammanträden sätts till torsdagen den 15 oktober 2026. Beslutet fattas för att ge förtroendevalda och tjänstemän planeringsförutsättningar inför hösten 2026. Det är fortfarande ålderspresidenten i nyvalda regionfullmäktige som enligt arbetsordningen slutligt beslutar om dag och tid för fullmäktiges första sammanträde, i samråd med regionstyrelsens presidium.

Bedömning

Utifrån bestämmelserna i kommunallagen och regionfullmäktiges arbetsordning ska fullmäktiges konstituerande sammanträde efter valet 2026 infalla mellan den 15-31 oktober. Regionstyrelsen föreslår att datum för sammanträdet sätts till första möjliga vardag, dvs torsdagen den 15 oktober.

Ärendets behandling under mötet

Ordförande ställer proposition på regionstyrelsens förslag och finner att det bifalls.

Beslutsunderlag

Regionfullmäktige 2025-06-16, § 120

Regionstyrelseförvaltningens tjänsteskrivelse 2025-08-05

Sammanträdesplan med tillägg 2025-08-05

Regionstyrelsen 2025-09-02, § 356

Skickas till

Samtliga nämnder

Minnesanteckningar gemensamt möte gymnasie- och vuxenutbildningsnämndens och socialnämndens arbetsutskott 2025-10-03

Närvarande

Gymnasie- och vuxenutbildningsnämnden (GVN)

Rolf Öström (M) ordförande
Lena Broén (S) 1:e vice ordf,
Anna Andersson (C) 2:e vice ordf,
Lars Åkerlund (V)

Socialnämnden (SON)

Håkan Ericsson (S) ordförande
Kjell Genitz (C) 2:e vice ordf,
Helena Bogsjö (S),

Utbildnings- och arbetslivsförvaltningen (UAF)

Torsten Flemming, utbildningsdirektör,
Anna Myhr, avdelningschef arbetsliv och etablering,
Lena Johansson, enhetschef arbetsliv och etablering,
Peter Lerman, avdelningschef Wisbygymnasiet,
Luis Barns, rektor Wisbygymnasiet,
Malin Karlsson, nämndsekreterare

Socialförvaltningen (SOF)

Marica Gardell, socialdirektör,
Hanna Ogestad, avdelningschef individ och familjeomsorgen (IFO),
Lina Wigsten, enhetschef försörjningsstödsenheten,
Eva Lindvall, utvecklingsledare på kvalitet- och utvecklingsenheten

Dagordning

1. Samverkan mellan arbetsliv och etablering och försörjningsstödsenheten
2. Introduktionsprogrammet Gymnasiet
3. Nya socialtjänstlagen

Diskussion

Ordförande SON Håkan Ericsson och GVN Rolf Öström inleder mötet.

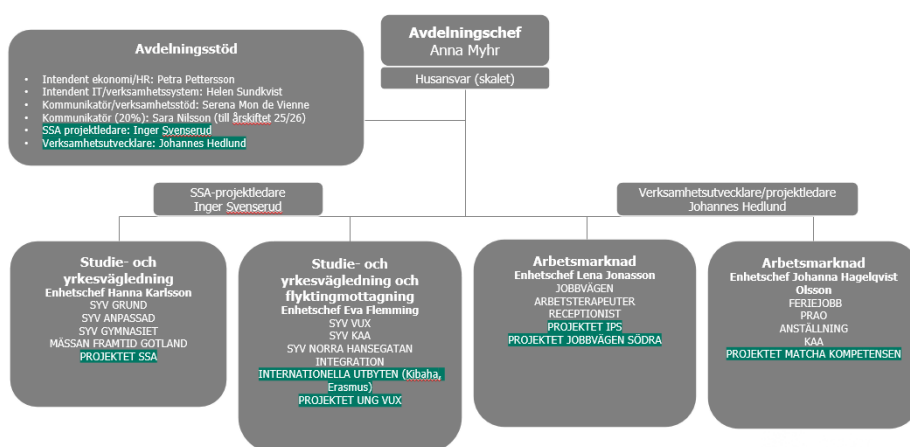
Samverkan mellan arbetsliv och etablering och försörjningsstödsenheten

Enhetschef försörjningsstödsenheten Lina Wigsten presentera statistik för arbetsutskotten gällande försörjningsstöd under perioden januari till augusti. Av informationen framgick det att utbetalning av försörjningsstöd har ökat med 3,8 procent jämfört med samma period år 2024.

Den största gruppen som erhåller försörjningsstöd är ensamstående män som är i åldern 31–35 år. Utbetalning av ekonomiskt bistånd är störst för vuxna inom kategorin arbetslöshet och för gruppen som lider av psykosocial problematik. Utbetalning av ekonomiskt bistånd för unga vuxna har för gruppen arbetslösa ökat. Men för gruppen som är sjukskrivna har det minskat jämfört med samma period år 2024.

Lena Jonasson enhetschef arbetsliv och etablering och Lina Wigsten informerade arbetsutskottet om arbetet med en väg in och om samarbetat mellan förvaltningarna (SON och UAF). Förvaltningarna har ett systematiskt samarbete som fungerar väldigt väl. De träffas tillsammans med alla sina medarbetare en gång per termin och försöker tillsammans hitta arbetssätt hur de kan bli bättre och arbeta ännu mer tillsammans. Lena och Lina har kontinuerliga mötet där de går igenom statistiskt med mera.

Anna Myhr avdelningschef på arbetsliv och etablering informerade om hur organisationen för avdelningen ser ut idag.



Figur 1 Bild över arbetsliv och etablerings organisation

Anna berättar även om UVAS (Står för "Unga som varken arbetar eller studerar") och 7tjugo kompass. UVAS är en grupp ungdomar (ofta i åldern 16–29 år) som varken har jobb eller deltar i utbildning. 7tjugo kompass är ett samtals- och kartläggningsverktyg som används i arbete med unga, bland annat inom UVAS. Det bygger på sju olika livsområden som påverkar ungas möjligheter att komma vidare, till exempel: hälsa, ekonomi, socialt nätverk, boende, fritid, utbildning och arbete. "Kompassen" hjälper till att ge en helhetsbild av situationen och att tillsammans med ungdomen se styrkor, hinder och nästa steg.

Introduktionsprogrammet Gymnasiet

Avdelningschef för Wisbygymnasiet Peter Lerman och rektor Luis Barnes informerade nationella program och introduktionsprogrammet (IM). För att bli behörig till ett nationellt program ska eleven ha godkänt i 8 ämnen.

De elever som inte har behörighet till att komma in på ett nationellt program kommer in på IM. Idag är 185 elever som går på IM, det är en ökning med 21 elever från samma period förra året. Anledningen till ökningen är bland annat att elevers behörighet till ett nationellt program har sjunkit från 79 procent år 2022 till 70 procent idag.

Luis berättade hur organisationen för IM är uppbyggd. Det finns yrkesintroduktion där elever får en stor variation med teori och praktik. Det finns språkintrouktion för nyanlända ungdomar och programinriktat val.

På IM finns det olika anpassningar så som anpassade läromedel, förlängd provtid och muntlig komplettering, stöd i sociala situationer med mer. Framgångsfaktorn för elever som går på IM är gemensamt arbete runt eleven för att skapa bra förutsättningar för lärande och utveckling.

Nya socialtjänstlagen

Utvecklingsledare Eva Lindvall informerade om den nya socialtjänstlagen. Nytt för socialtjänsten är att man ska arbeta kunskapsbaserat och använda sig av beprövade arbetssätt och metoder samt evidensbaserat. Lagen kräver mer samarbete mellan socialtjänst, skola, polis och andra aktörer.

Medborgaren ska lätt hitta information, få ett gott bemötande och enkelt att få kontakt med rätt person med rätt kompetens och snabbare handläggningstider. Lagen visar tydligare att barnen ska komma till tals och får information som de förstår.

Det finns ett projekt som heter *En hållbar socialtjänst på Gotland*. Projektet kommer pågå fram till år 2028. Projektet kommer arbeta med att styra, driva och följa arbetat utifrån målområden förebyggande, lätt tillgängligt, kunskapsbaserat och jämställd socialtjänst.

Den nya socialtjänstlagen är en förstärkning barns rättigheter så som till exempel att barnets åsikter måste vägas in vid beslut som rör dem, stärker barns rätt till familjekontakter och trygghet och att socialtjänsten ska arbeta för att placerade barn ges möjlighet till kontakt med föräldrar, syskon och andra närstående. Barnets egna önskemål och behov av kontakt ska vara avgörande. Barnets bästa ska alltid stå i centrum.

Vid pennan

Malin Karlsson
Nämndsekreterare GVN

Försörjningsstöd Jan-Aug 2025

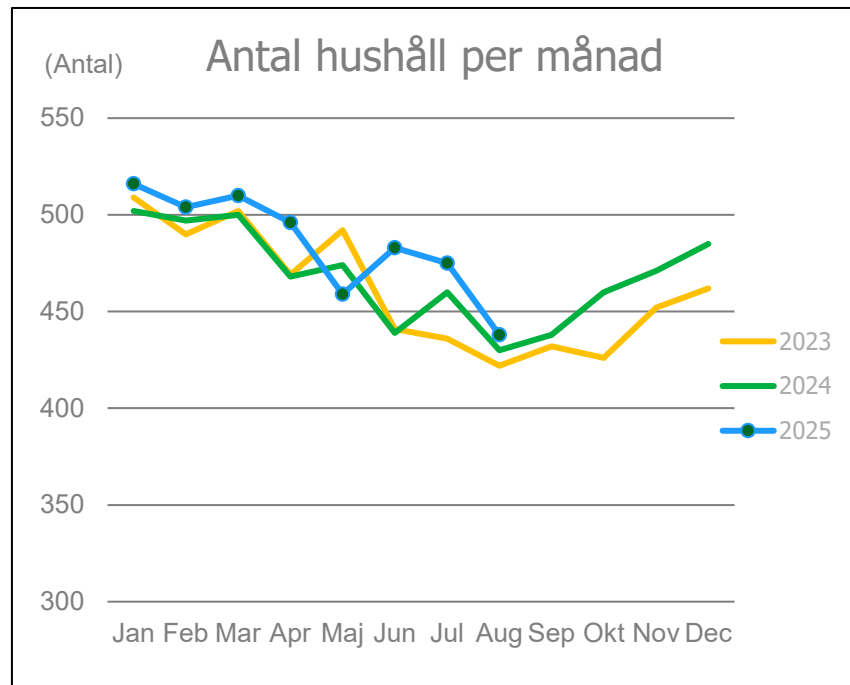
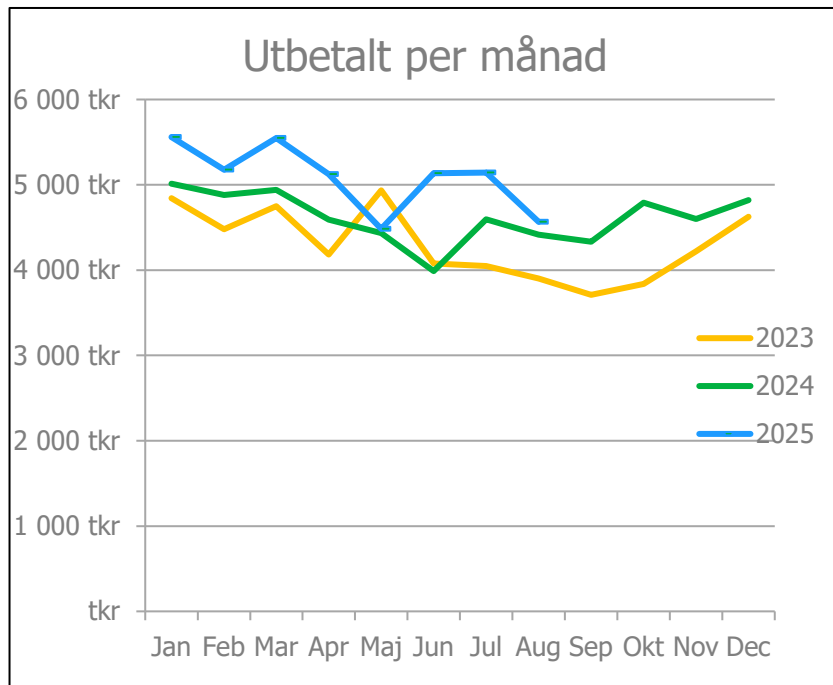
- 40,7 mnkr (2024: 36,9 mnkr)
- +3,8 mnkr jämfört med samma period 2024
- Totalt +10,3 % kostnadsökning

Påverkande faktorer

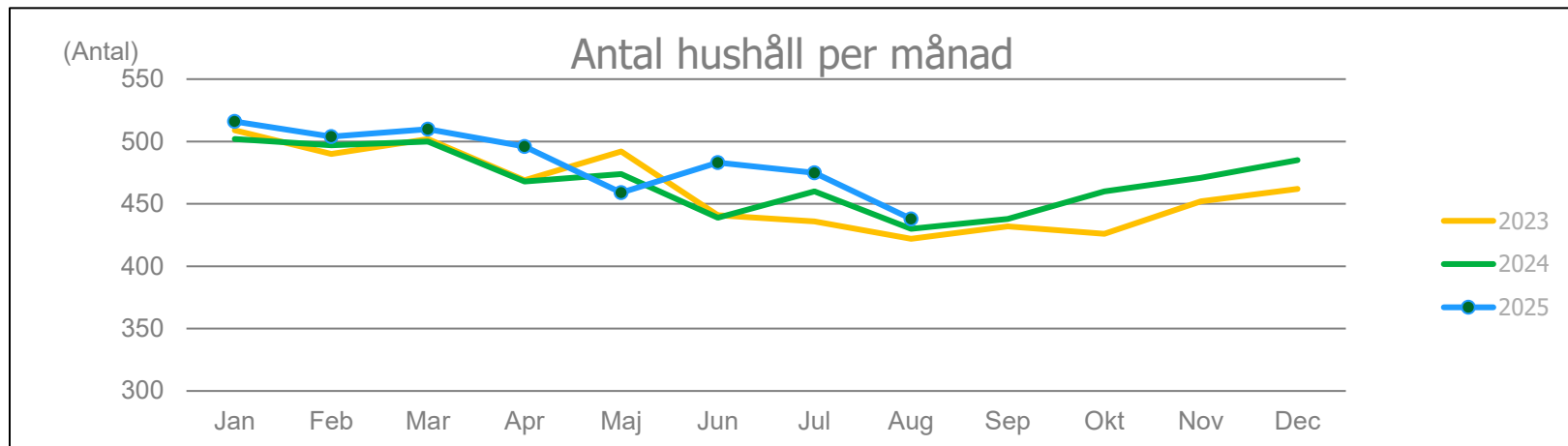
- Riksnormen 2025: +2,8 % (alla poster uppräknade)
- Normhöjning \longrightarrow ökad utbetalning
- Återstående ökning ca 7,5 procentenheter förklaras av andra faktorer
 - Hushåll, hushållssammansättning, biståndstider, boendekostnader

Utbetalt ekonomiskt bistånd

-Per månad

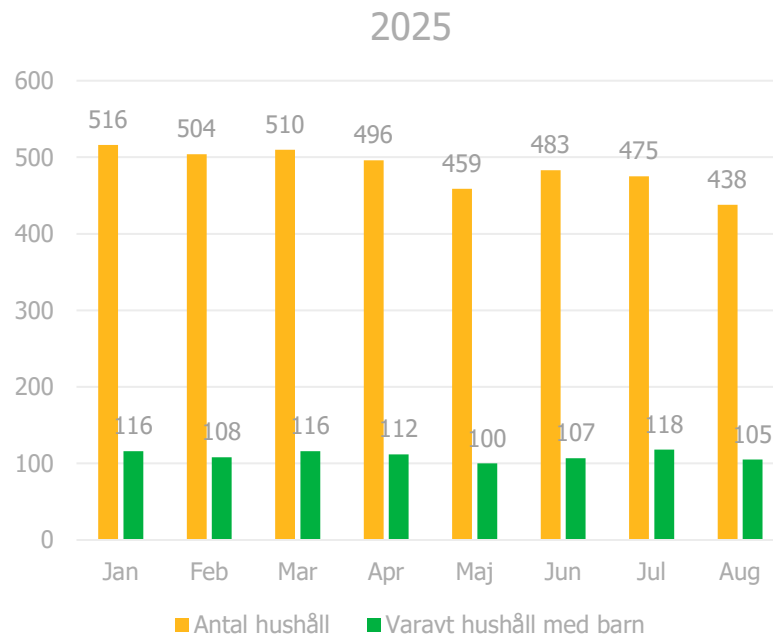
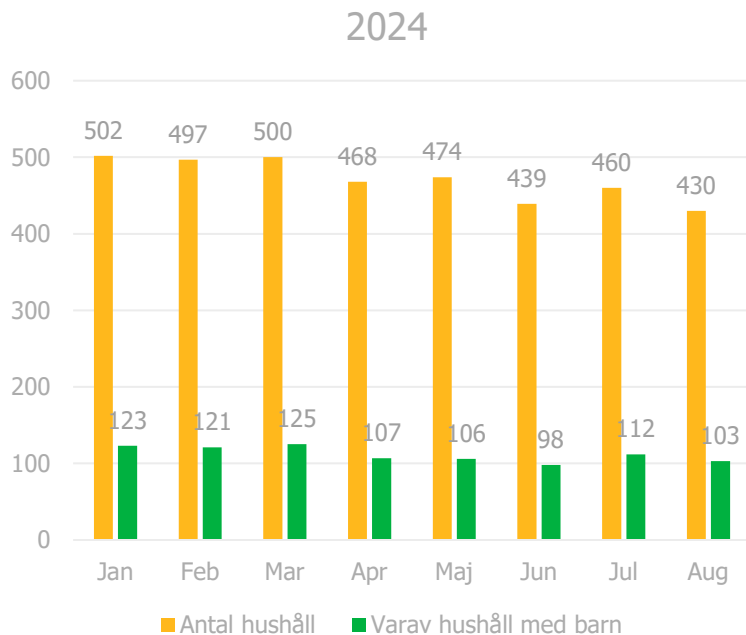


Antal hushåll per månad



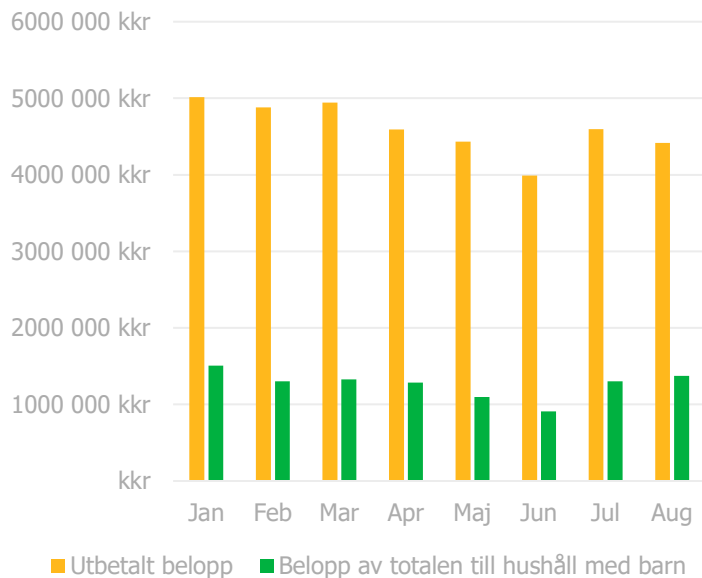
	Jan	Feb	Mar	Apr	Maj	Jun	Jul	Aug
Hushåll 2025	516	504	510	496	459	483	475	438
varav unga vuxna 18-24	63	62	67	58	56	57	54	43
varav vuxna 25-	453	442	443	438	403	426	421	395
varav hushåll av totalen med barn	116	108	116	112	100	107	118	105

Hushåll med barn – Antal

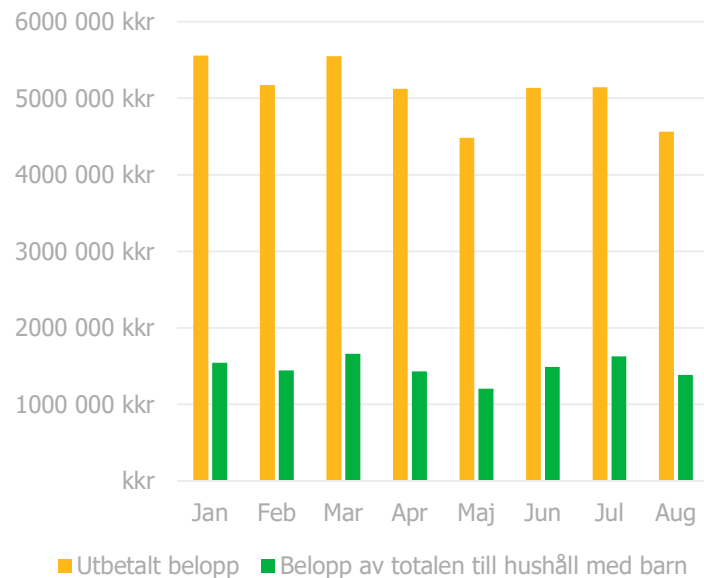


Hushåll med barn – Utbetalt belopp

2024



2025



Fördelning biståndslängd hushåll med barn

– Baserat på utfall i augusti

	1-3 mån	4-9 mån	10-12 mån	13-26 mån	Mer än 27 mån
Ensamstående kvinna med barn	27	18	3	8	12
Ensamstående man med barn	1	3	4	1	3
Gift/sambo med barn	12	5	4	3	5
Totalt	40	26	11	12	20

20 av hushållen har varit i behov av försörjningsstöd i mer än 27 månader.

Antal hushåll per månad

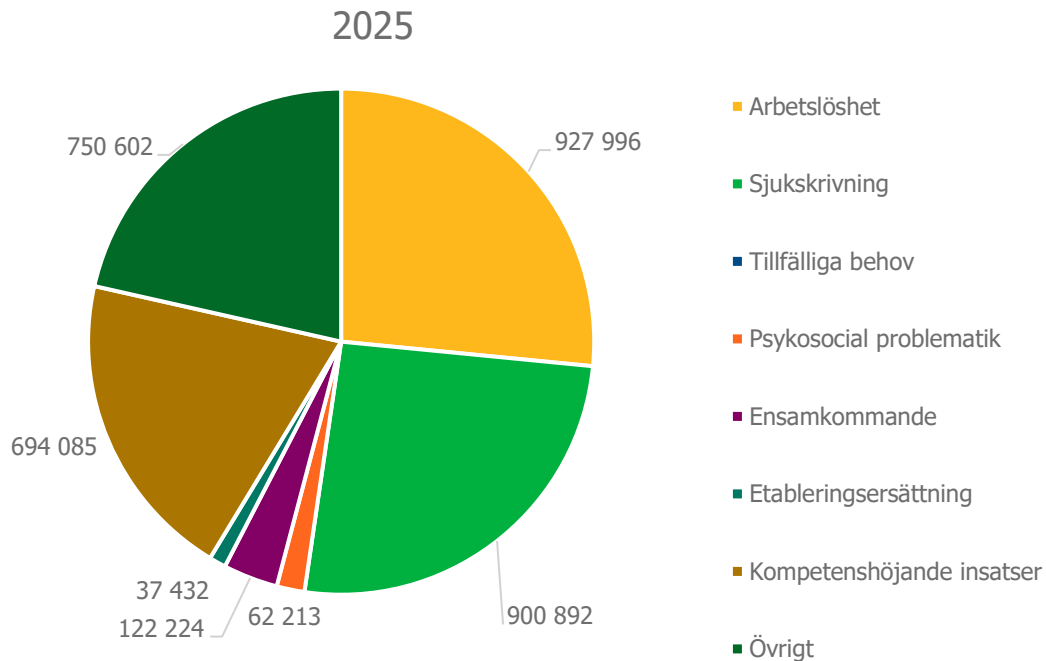
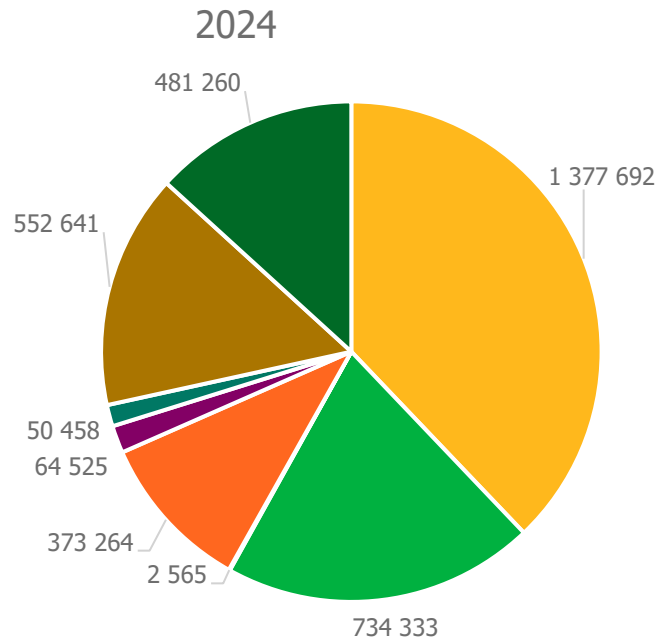
- Fördelning hushållstyp

Belopp fördelat på hushållstyp	Jan	Feb	Mar	Apr	Maj	Jun	Jul	Aug
Ensam kvinna med barn	786 390	721 107	929 856	719 368	693 666	715 283	883 950	663 501
Ensam kvinna utan barn	1 090 701	1 093 882	1 102 987	1 072 830	902 301	999 884	1 020 524	912 122
Ensam man med barn	182 749	192 664	180 599	216 503	172 659	179 042	187 107	149 215
Ensam man utan barn	2 221 726	2 063 459	2 037 829	2 043 669	1 810 669	2 117 947	1 929 898	1 869 630
Gift/sambo med barn	513 768	445 259	511 398	457 766	327 946	542 623	483 738	479 588
Gift/sambo utan barn	218 962	162 915	226 647	196 060	173 592	173 869	220 221	181 904

Fördelning hushållstyp	Jan	Feb	Mar	Apr	Maj	Jun	Jul	Aug
Ensam kvinna med barn	63	56	65	62	58	58	66	58
Ensam kvinna utan barn	102	106	102	102	95	97	99	91
Ensam man med barn	14	15	15	16	13	13	14	12
Ensam man utan barn	219	216	205	208	193	209	197	190
Gift/sambo med barn	35	31	33	29	27	32	30	27
Gift/sambo utan barn	19	17	22	20	16	16	15	17

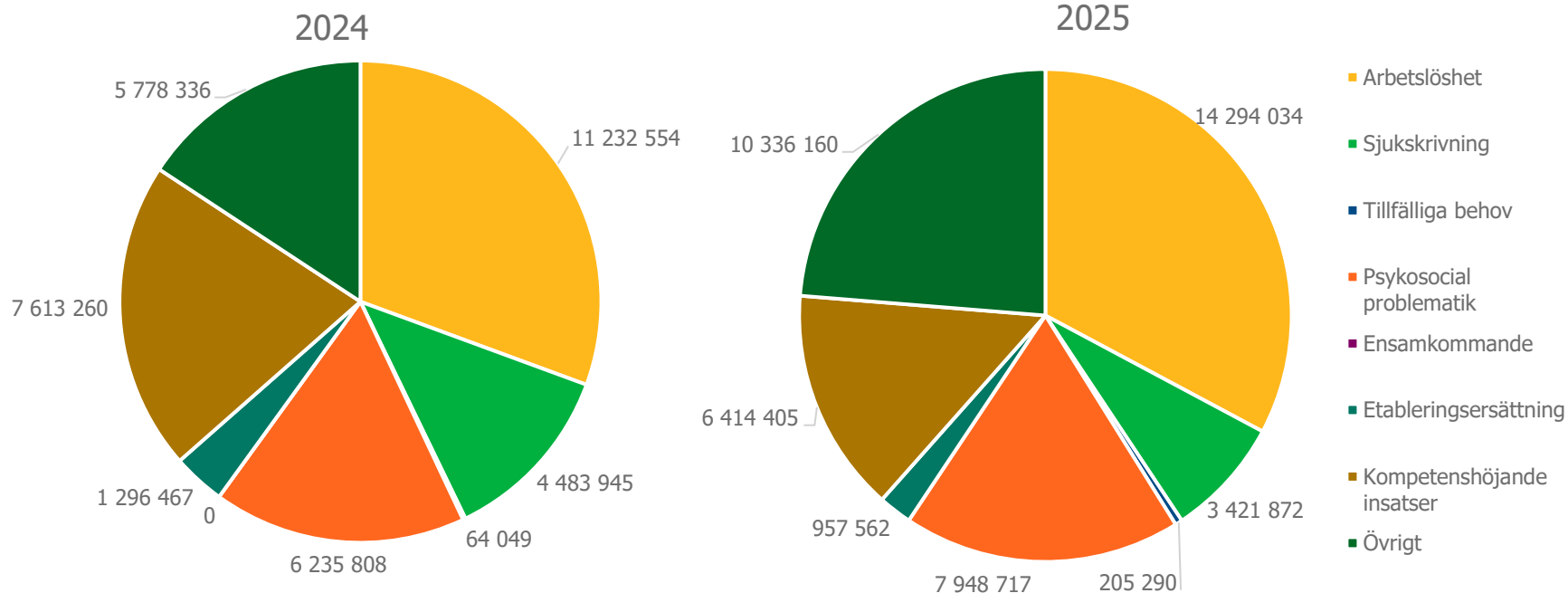
Utbetalt ekonomiskt bistånd per kategori

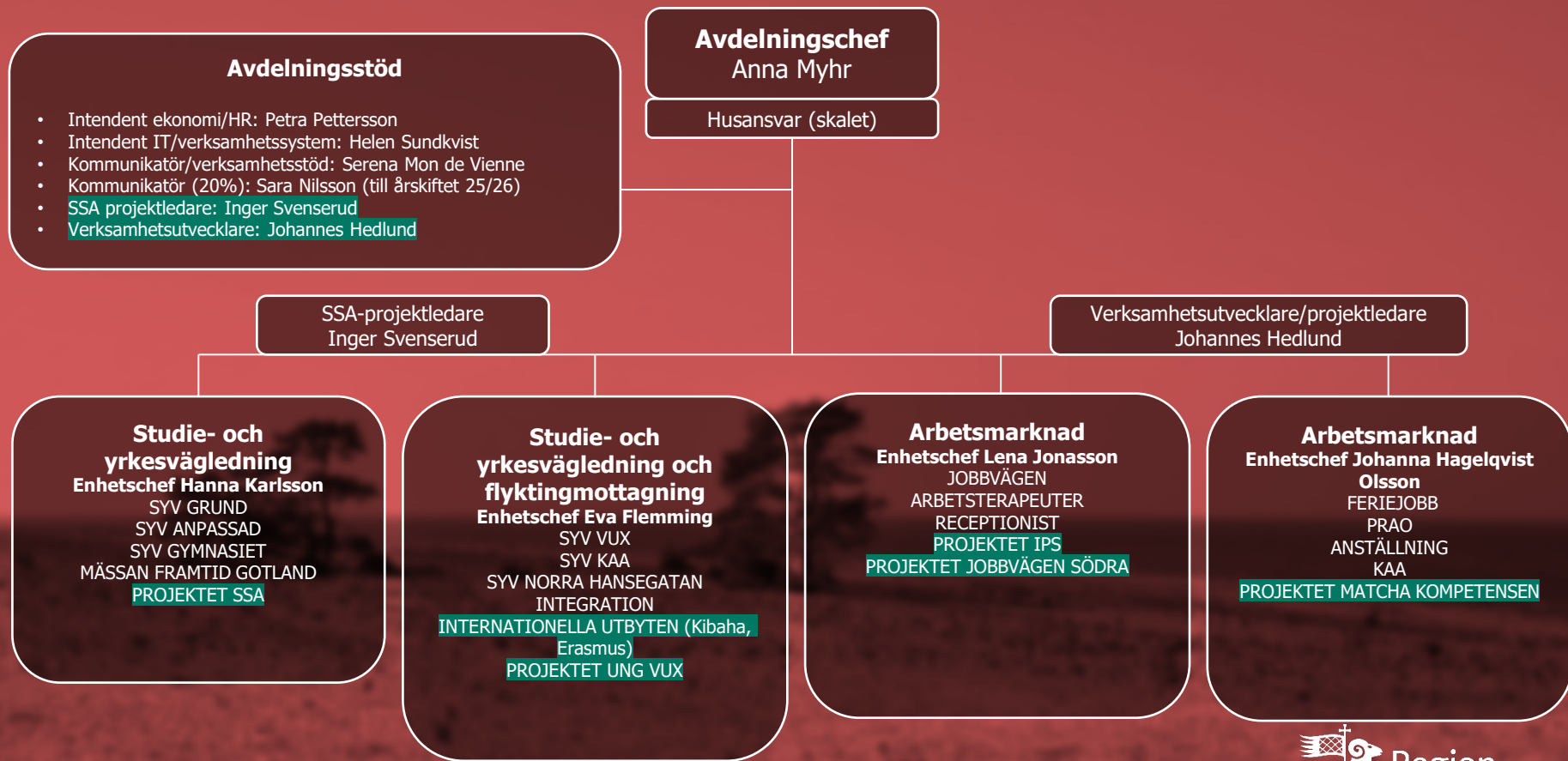
- Unga vuxna ack Jan-Aug



Utbetalt ekonomiskt bistånd per kategori

- Vuxna 26- åck Jan-Aug





ARBETSLIV OCH ETABLERING

- Organisationen
- Nytt arbetssätt: En väg in
- Arbetet med UVAS: 7tjugo kompassen och Unga jobb
- Arbetet med utrikesfödda – satsning inför 2026
- Överenskommelse med AF
- Gotland Forward: våra 2 delprojekt och nästa steg
- Arbetsmarknadsutredningen

Beskrivning	Ferie	Arbetsmarknad	Integraion	KAA	Anställningar	Prao
Antal inskrivna aktiva 1/1-30/9	130	197		56	58	
Antal uppsök (KAA)				34		
Kontaktsök SMS (KAA)				520		
Antal nya i år		106			14	
Avslutade		84			21	
Antal utskrivna i år i jobb eller studier		29			6	
Antal utskrivna övrigt	0	55	0	35	15	

Deltagare - Projektgrupper:	
Försteget	27
IPS	12
Jobbvägen	46
Jobbvägen Södra Gotland	32

Deltagare - Könsfördelning:	
Kvinna	47
Man	68
Okänt	1

Deltagare - Åldersgrupp:	
Ålder mellan 16 och 24 år	18
Ålder mellan 25 och 65 år	98
Övriga	0